



BRUGS- ANVISNING

OLIEFYRET VÆGHÆNGT KEDELUNIT

OilLine 18



Kære kunde!

Tak fordi du valgte vores produkt, som vi er sikker på, er et af de bedste og teknisk mest avancerede på markedet. Denne håndbog indeholder instruktioner og information om installation, korrekt brug og vedligehold af varmeuniten, så du kan udnytte og drage fordel af alle dens gode egenskaber. Vi anbefaler, at du opbevarer den omhyggeligt til fremtidig brug.

Vores lokale tekniske servicefunktion er til rådighed med al anden information, du behøver.

Med venlig hilsen

MILTON A/S

GARANTI

Garantien for denne varmeunit gælder fra dagen for første tænding, som kun må udføres af vores autoriserede personale.

Kedlens garantibevis skal udfyldes komplet og godkendes af servicecenteret, efter at de har udført den første tænding og kontrolleret, at installationen er udført korrekt. Garantibetingelserne står på garantibeviset. Hvis el-, vand- eller gas-systemet kræver opmærksomhed, kontakt venligst din lokale el- eller VVS-installatør.

Dit lokale servicecenter:

INDHOLD:

1	Advarsler.....	4
1.1	Sikkerhedsinformation.....	4
2	Tekniske egenskaber for kedeluniten	5
3	Generelle egenskaber.....	6
3.1	Vinterdrift.....	6
3.2	Sommerdrift (SP/A model tilsluttet til ekstern varmtvandsbeholder (VVB).....	6
4	Kontroller, der skal udføres før kedlen tilsluttes	6
4.1	Kontrol af systemtryk og efterfyldning med vand hvis nødvendigt	6
5	Styrepanel.....	7
5.1	Brug af indstillingerne.....	7
6	Reset af brænderen fra styringen.....	8

1 ADVARSLER

Denne manual er en integreret del af produktet. Den skal opbevares omhyggeligt og skal altid følge kedeluniten, også hvis den overføres til en anden ejer og/eller flyttes til et andet varmesystem. Læs omhyggeligt instruktioner og advarslerne i dette hæfte, da de er vigtige for sikkerhed, installation, brug og vedligehold.

Denne kedelunit er beregnet til at opvarme vand til under kogepunktet ved normalt atmosfærisk tryk. Den må kun tilsluttes til et varmeanlæg og/eller en varmtvandsproducerende enhed indenfor grænserne for dens specifikationer og kapacitet. **Al anden brug af denne kedelunit betragtes som ukorrekt og derfor farlig.**

Installation, vedligehold og service af kedeluniten må kun udføres af autoriseret personale i overensstemmelse med gældende sikkerhedsstandarder og regler.

Ukorrekt installation kan forårsage alvorlig skade på mennesker, dyr og ejendom.
Producenten fraskriver sig ethvert ansvar for skader forårsaget af installationsfejl eller manglende opfyldelse af de instruktioner, der følger med kedeluniten.

Installation, vedligehold og enhver anden operation skal udføres i overensstemmelse med gældende regler og producentens instruktioner.

Installationen er brugerens ansvar.

Kedeluniten leveres i en bølgepapskasse. Efter at emballagen er fjernet, kontroller, at kedeluniten og resten af delene er intakte.

Emballagen (klemmer, plastikposer, polystyrenskum, etc.) må ikke efterlades inden for børns rækkevidde, da de er farlige for børn.

1.1 SIKKERHEDSINFORMATION

- Hvis du kan lugte bare lidt røggas:
 1. Sluk for kedeluniten.
 2. Åbn vinduerne og udluft rummet.
 3. Tilkald din lokale autoriserede VVS-installatør.
- Opbevar eller brug aldrig brændbare materialer i nærheden af kedeluniten.
- Anbring ikke objekter (fx værktøj) på kedlen.
- Bloker ikke luftindtag eller røggasafledning.
- For at sikre at kedeluniten fungerer korrekt og effektivt, anbefaler vi, at en autoriseret VVS-installatør udfører et årligt kontrol- og vedligeholdseftersyn, og udfylder den lovbefalede kontrolbog.
- Rør aldrig kedeluniten, hvis du har bare fødder, eller med nogen våd del af dit legeme.
- Inden rensning af ydre dele, sluk kedlen, og sæt afbryderen udenpå kedeluniten på "OFF". Rens med en blød klud, vædet med sæbevand. Brug aldrig rensmidler, aggressive væsker og/eller giftige produkter.
- Kravl aldrig op på stole, stiger eller ustabile genstande for at udføre nogen form for arbejde på kedeluniten.
- Før du udfører nogen som helst form for arbejde på kedeluniten, sluk for kedeluniten ved at sætte afbryderen udenpå kedeluniten på "OFF".
- Brugeren må ikke udføre nogen form for vedligehold, som skal udføres af en autoriseret VVS-installatør.
- For arbejde eller vedligehold på røggaskanalen eller strukturer nær røggaskanalen, sluk kedeluniten og, når arbejdet er færdigt, kontroller, at røggaskanalen fungerer korrekt.

2 TEKNISKE EGENSKABER FOR KEDELUNITEN

		OilLine 18
Nominel ydelse	kW	18,0
Nominel belastning	kW	19,1
Maks. nominel ydelse (med en anden dyse)	kW	26,0
Maks. nominel belastning (med en anden dyse)	kW	28,0
Virkningsgrad ved maks. output (80°/60°C)	%	92,9
Virkningsgrad ved 30% af maks. output (middel T = 50°C)	%	95,5
Energimærkningsklasse (92/42/CE)		☆☆☆
Røggastab med brænder i drift	%	6,0
Røggastab med slukket brænder	%	< 0,2
Overfladetab	%	1,1
Røggastemperatur	°C	140,0
% CO ₂ i tørre røggasser	% vol	12,5
Forbrændingsvirkningsgrad	% vol	94,0
Røggasmængde ved 26 kW termisk effekt	kg/t	40,7
Olieforbrug ved 18 kW termisk effekt	kg/t	1,51
Olieforbrug ved 26 kW termisk effekt	kg/t	2,36
Systemtryk til rådighed ($\Delta T=20^{\circ}\text{C}$)	kPa	28
Max. driftstryk	bar	3
Ekspansionsbeholderens rumfang	l	10
Ekspansionsbeholder ladetryk	bar	1
Maks. vandtemperatur	°C	90
Min. vandtemperatur	°C	45
Strømforsyning	V/Hz	230 / 50
Elektrisk beskyttelsesklasse		IPX4D
Maks. elektrisk effektforbrug	W	160
Vægt	kg	90
Kedelunitens vandindhold	l	11
Støjniveau på 1 m afstand ved nominel ydelse	dB(A)	51,0*
CE certifikat nr.		0645BQ104

* - Målingen er udført med udendørs luftindtag.

3 GENERELLE EGENSKABER

OilLine 18 er en højeffektiv kedelunit forsynet med en ny eksklusiv ståkedel og en oliefyret blæserbrænder, som giver en ekstrem stilfærdig og ren forbrænding. Der er fuld adgang til alle hovedelementer for hurtigt og nemt vedligehold.

Robust kabinet, moderne ergonomisk design, høj varme- og støjisolering.

3.1 VINTERDRIFT

OilLine 18 har ingen indbygget vandvarmer, så opvarmningen starter straks. I SUMMER (sommerdrift) (☞) stillingen på funktionsvælgeren er varmeproduktionen slået fra. Systemets fremløbstemperatur reguleres med ☐ knappen.

Indetemperaturen styres af rumtermostaten (hvis installeret).

3.2 SOMMERDRIFT (SP/A MODEL TILSLUTTET TIL EKSTERN VARMTVANDSBEHOLDER (VVB))

Centralvarme er slået fra med OFF/☞/☐/☞ vælgeren i SUMMER (sommerdrift) (☞) stilling,

Brænderen og kedelpumpen starter kun, når der er behov for opvarmning af varmtvandsbeholderen.

Skift mellem vinter- og sommerdrift skal ske manuelt.

Opvarmning af brugsvand har prioritet frem for centralvarme.

4 KONTROLLER, DER SKAL UDFØRES FØR KEDLEN TILSLUTTES

Før kedeluniten slås til, kontroller at:

- Olieledningen ikke er lukket før kedeluniten.
- Olie- og vand stophanerne er åbne.
- Kedeluniten er korrekt forbundet til elnettet.
- Systemet er korrekt fyldt med vand (se punkt 4.1).

4.1 KONTROL AF SYSTEMTRYK OG EFTERFYLDNING MED VAND HVIS NØDVENDIGT

Kedlen kan arbejde med et vandtryk mellem 1 og 3 bar, og den skal holdes fyldt med koldt vand mellem 1 og 1,5 bar; dette kontrolleres på det kombinerede termomano-meter styrepanelet.

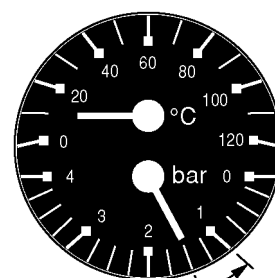
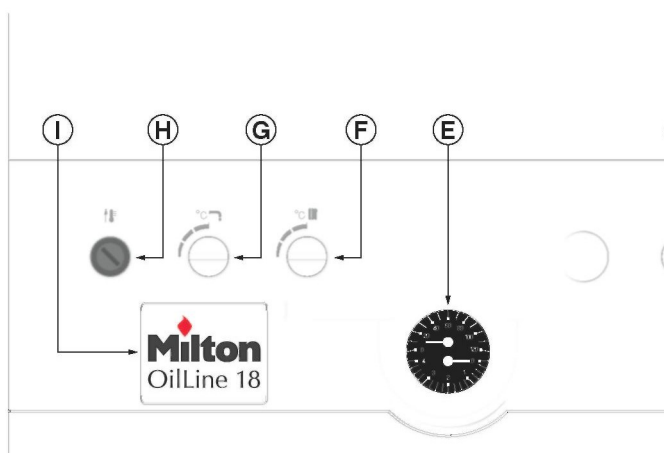


fig. 4.1-1 1÷1,5 bar

For at genskabe trykket, hvis det er for lavt, åbn langsomt for påfyldningshanen. Når trykket er nået, luk igen for hanen.

5 STYREPANEL

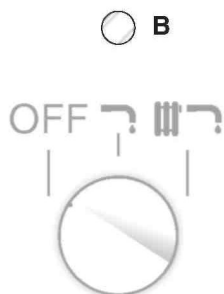


- A OFF / Sommer / Vinter omskifter.
- B Indikatorlampe for automatisk drift af kedeluniten.
- C Reset knap.
- D Advarselslampe for låst brænder p.g.a. fejl.
- E Kombineret termomanometer.
- F Knap for fremløbstemperaturstyring.
- G Knap for varmtvandsbeholder temperaturstyring.
- H Manuel reset af sikkerhedstermostaten.
- I Navneskilt.

5.1 BRUG AF INDSTILLINGERNE

OFF/☐/☐ VÆLGER

Kedlen er slukket i stillingen OFF. Drej knappen med uret til den 1. position for at sætte kedlen i sommerdriftstilstand (kun varmt vand, vælger i pos. ☐), eller i 2. position for vinterdriftstilstand (centralvarme og varmt vand, vælger i pos. ☐).



Lampen B lyser, når kedlen er driftsklar. Varmt brugsvandsproduktion kræver tilslutning af en varmtvandsbeholder. Hvis kedlen kun bruges til centralvarme er positionen ☐ inaktiv.

RESET BRÆNDER KNAP

Hvis brænderen slukker utilsigtet (advarselampen D lyser), tryk på denne knap for at teste kedeluniten og forsøge at frigøre den igen.



KNAP FOR FREMLØBSTEMPERATURSTYRING.

Denne knap bruges til at indstille temperaturen for vandet fra kedlen (fremløbstemperaturen), når brænderen kører.



JUSTERINGSOMRÅDE:
Minimumstemperatur: 45°C
Maksimum temperatur: 85°C

KNAP FOR INDSTILLING AF VARMTVANDSBEHOLDER TEMPERATUR (VED BEHOV FOR VANDOPVARMNING)

Hvis en varmtvandsbeholder er tilsluttet, indstiller denne knap fremløbstemperaturen til varmtvandsbeholderen under opvarmning af denne.

JUSTERINGSOMRÅDE: 40 til 80°C.



Temperaturindstillingen for denne knap SKAL være 15-20°C højere end varmtvandsbeholderens termostatindstilling.

Eksempel:

Varmtvandsbeholderens termostatindstilling 50°C.
Fremløbstemperaturindstilling: 50°C + 20°C
= 70°C.

MANUEL RESET AF SIKKERHEDS-TERMOSTATEN

Sikkerhedstermostaten slår kedeluniten fra, når dens temperatur overskrider termostatindstillingen. Hvis den aktiveres skal den resettes manuelt. For at resette termostaten, vent til kedlen er afkølet, fjern beskyttelseslåget, og tryk på reset pinden.



Hvis termostaten ofte aktiveres, tilkald dit servicecenter.

6 RESET AF BRÆNDEREN FRA STYRINGEN

For at få adgang til kedelunitens indre udfør følgende:

1. Sluk for kedeluniten.
2. Fjern de 3 skruer A fra toppen af frontpanelet.
3. Løft det lidt op og træk det væk fra væggen.

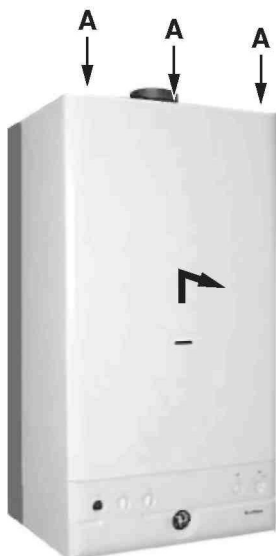


fig. 6-1

Tænd for strømmen til kedlen og reset brænderen ved at trykke på knappen B (fig. 6-2). Hvis brænderen ikke starter efter 3 reset forsøg, tilkald dit lokale tekniske servicecenter.



fig. 6-2

For at geninstallere frontpanelet (fig. 6-1):

1. Sluk for kedeluniten.
2. Sæt frontpanelet på igen.
3. Monter skruerne A igen.
4. Tænd for kedeluniten.



Hovedkontor Milton
A/S Kornmarksvej 8-
10 2605 Brøndby
Telefon: 4697 0000 Telefax: 4697 0001

MILTON A/S forbeholder sig retten til enhver ændring uden varsel, som de finder nødvendige eller nyttige for deres produkter, uden at det ændrer produkternes hovedegenskaber.